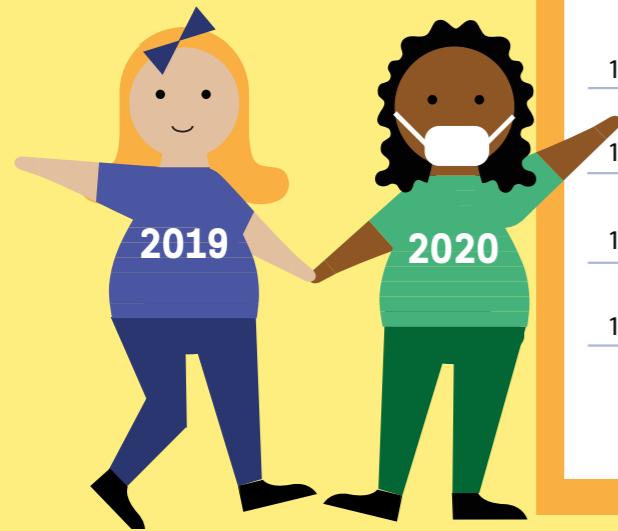


El impacto de la Covid-19 en las líneas de ayuda a la infancia: niños, niñas, adolescentes y jóvenes

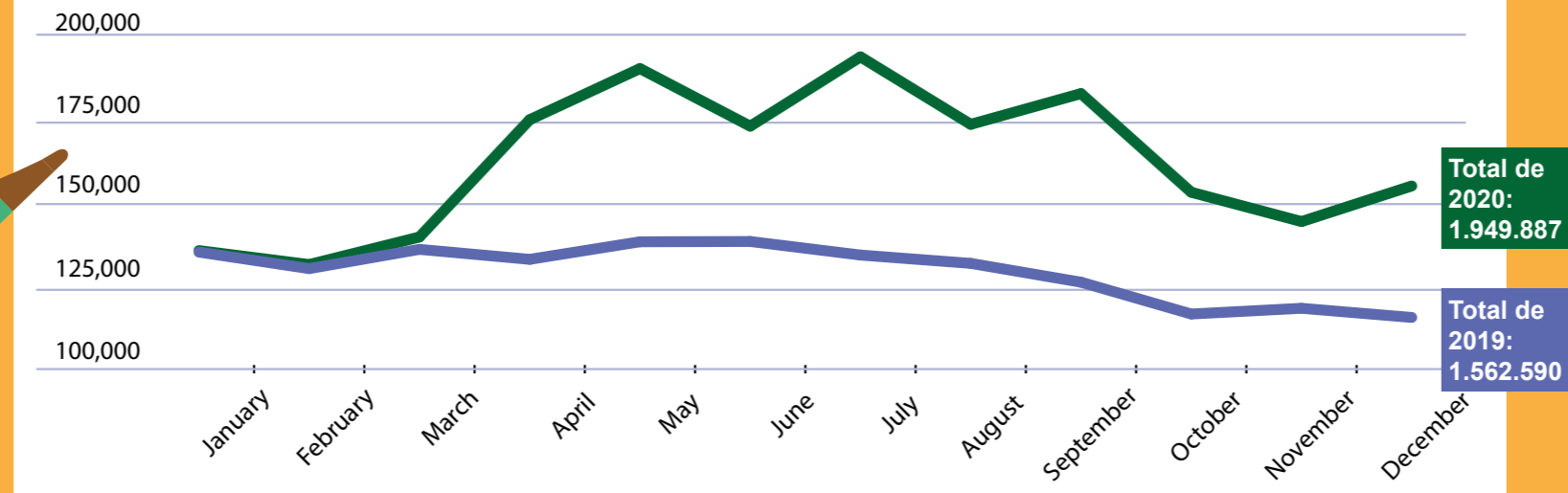
Datos de líneas de ayuda a la infancia:

Contactos de niños, niñas, adolescentes y jóvenes



Número de contactos recibidos de líneas de ayuda a la infancia a escala mundial: 2019 versus 2020

Para este gráfico, únicamente se reflejan las líneas de ayuda a la infancia que facilitaron sus datos sobre el número total de contactos en los cuatro trimestres de 2020. El número de líneas de ayuda a la infancia que han facilitado datos asciende a 50.



Principales conclusiones: contactos a escala mundial

- El número de contactos recibidos durante los primeros tres meses del año fueron similares a los recibidos en 2019 y 2020
- Se experimentó un aumento en el número de contactos en abril de 2020 frente a los recibidos en abril de 2019
- Este aumento se mantuvo el resto de 2020, frente a los datos de 2019

Metodología

Encuestas trimestrales entre las líneas de ayuda a la infancia que son miembros de nuestra red en las que se pregunta:

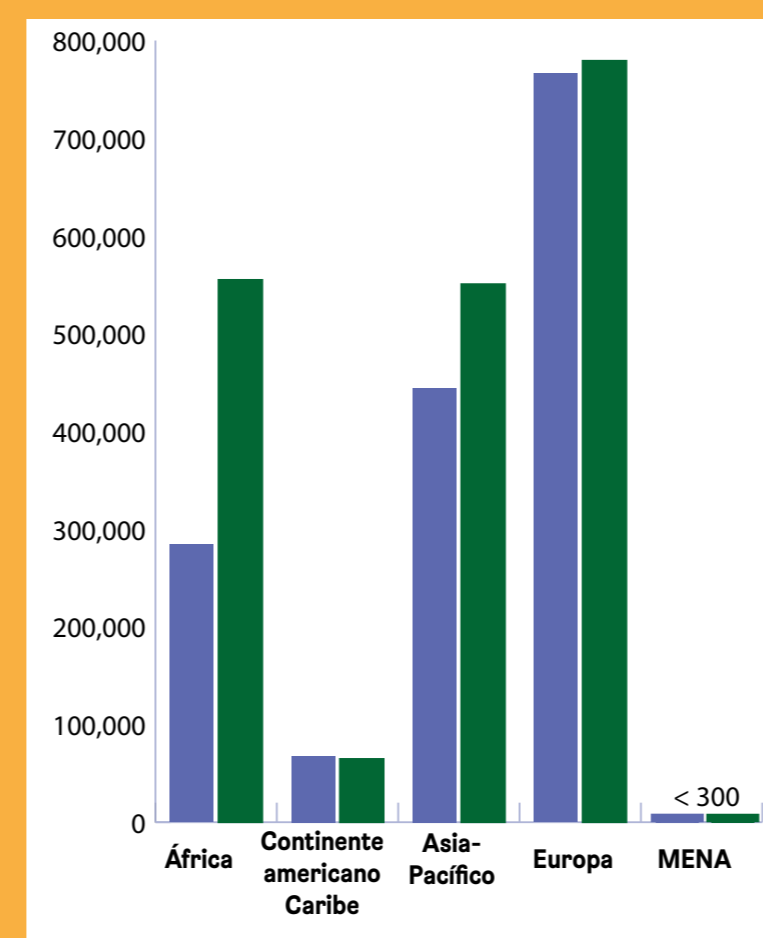
- Número mensual de contactos
- Información trimestral sobre los contactos y el impacto de la Covid-19 en el funcionamiento de las líneas de ayuda a la infancia

Encuestados

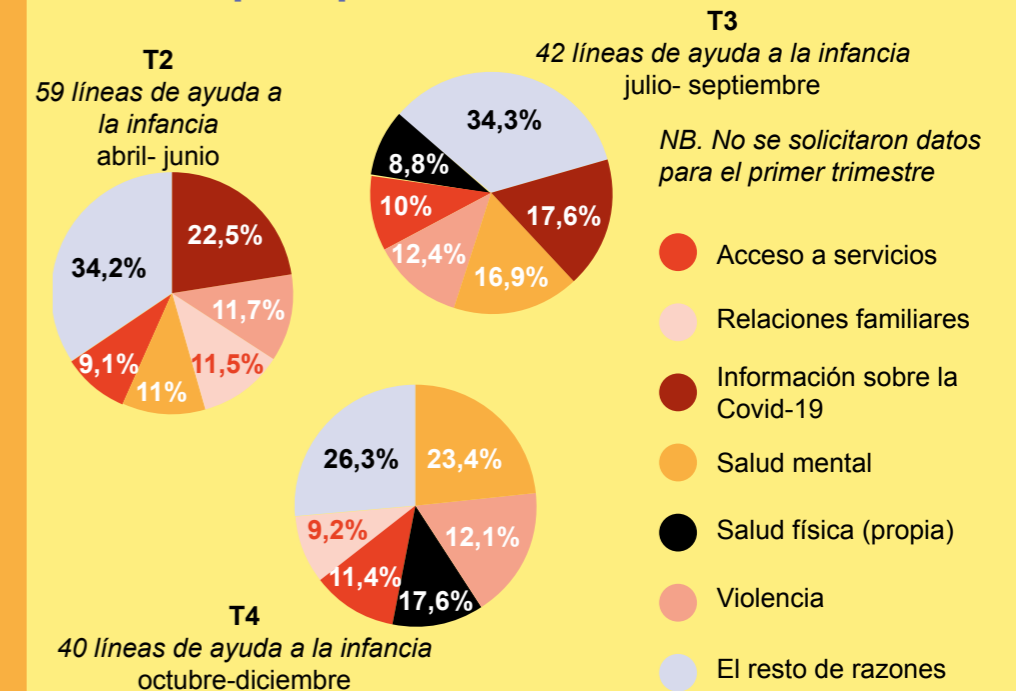
- 78 líneas de ayuda a la infancia cumplieron como mínimo una encuesta trimestral: lo que se traduce en 68 países de 5 regiones de toda nuestra red
- 50 líneas de ayuda a la infancia facilitaron cifras totales de contactos para cada mes de 2019 y 2020: lo que se traduce en 48 países de 5 regiones de toda nuestra red
- El número de encuestados varía debido a la falta de datos, y salvo que se especifique es 50

Número de contactos recibidos de líneas de ayuda a la infancia a escala regional: 2019 versus 2020

- África experimentó el mayor aumento en número de contactos recibidos en 2020 en comparación con 2019 (aumento del 95%). 8 de cada 9 países de esta región que respondieron a las encuestas experimentaron este aumento.
- El continente americano y el Caribe experimentaron un ligero descenso en el número de contactos recibidos (descenso del 4%), experimentando 2 de cada 4 países de esta región un aumento y los otros 2 un descenso.
- La región Asia-Pacífico experimentó un aumento general en el número de contactos recibidos (un aumento del 24%). 5 de cada 7 países de esta región experimentaron este aumento
- Europa experimentó de media únicamente un ligero aumento en el número de contactos recibidos (un aumento del 2%) 2020. De los 27 países de esta región que facilitaron datos, 11 experimentaron un aumento mientras que 14 un descenso.
- Únicamente una línea de ayuda a la infancia de la región del Medio Oriente y el norte de África facilitaron datos. Experimentó un aumento del 15% en contactos en 2020 en comparación con 2019



Razones para ponerse en contacto



A escala mundial, la violencia y la salud mental fueron las principales razones por las que se pusieron en contacto en 2019, y se encontraban entre las 5 razones principales de 2020

Información sobre la Covid-19, relaciones familiares, acceso a servicios y necesidades básicas y preocupaciones sobre la salud física (propia) son las principales razones que motivan a niños, niñas, adolescentes y jóvenes a ponerse en contacto con líneas de ayuda a la infancia en 2020

El impacto de la Covid-19 en las líneas de ayuda a la infancia: niños, niñas, adolescentes y jóvenes

Datos de líneas de ayuda a la infancia:

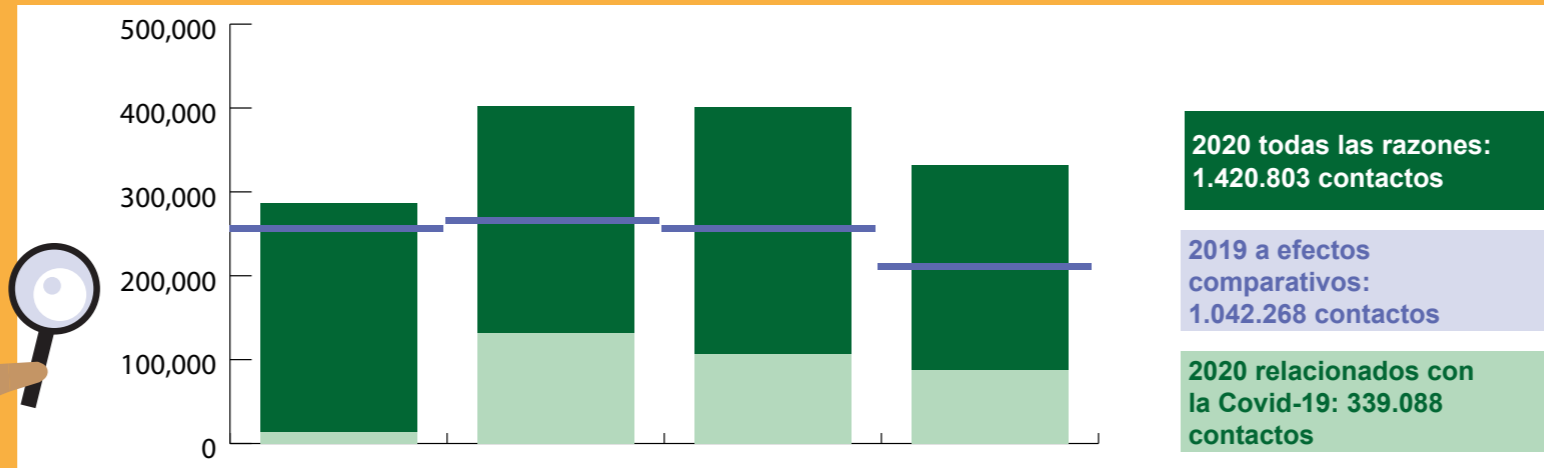
Contactos relacionados con la Covid-19 de niños, niñas, adolescentes y jóvenes

En esta sección únicamente se incluyen las líneas de ayuda a la infancia que facilitaron sus datos sobre los contactos relacionados con la Covid-19 en los cuatro trimestres de 2020.

El número de líneas de ayuda a la infancia que han facilitado datos asciende a 27.



Número de contactos relacionados directamente con la Covid-19 que recibieron líneas de ayuda a la infancia a nivel mundial

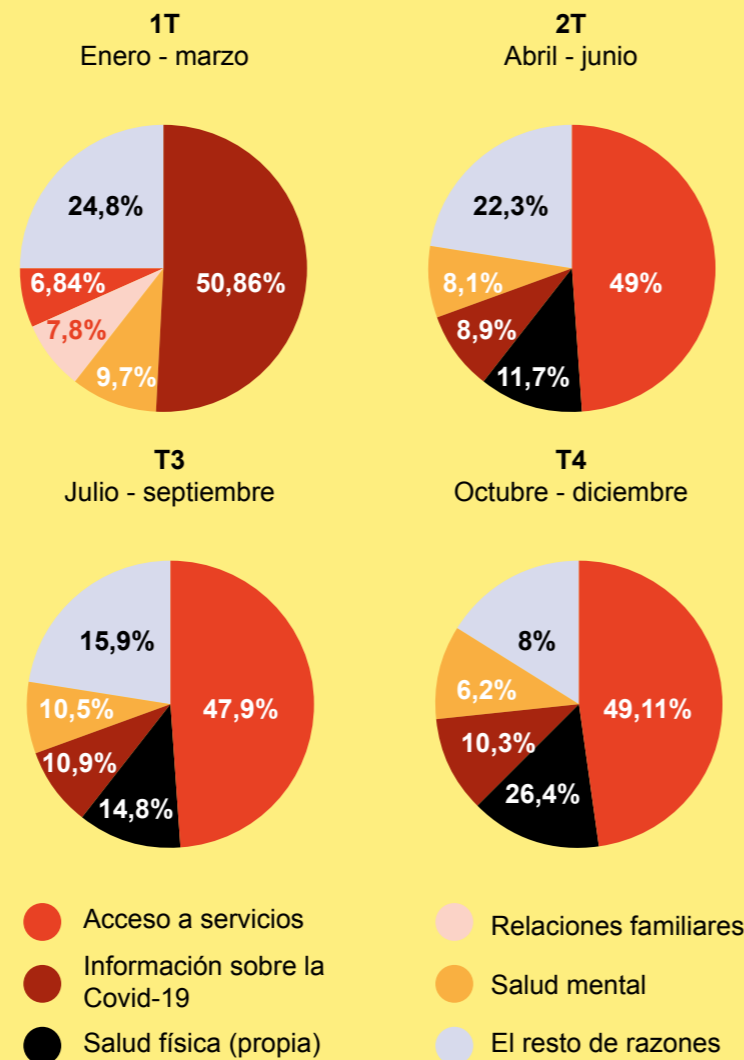


Principales conclusiones: Contactos relacionados con la Covid-19

- Se produjo un descenso en el número de contactos relacionados con la Covid-19 en el primer trimestre, como se preveía: 13.572 de 286.654 contactos
- Se produjo un profundo aumento en el número de contactos relacionados con la Covid-19 en el segundo trimestre, alcanzando 131.507 de 402.197 contactos
- Se observó un leve descenso en el número de contactos relacionados con la Covid-19 en el tercer trimestre: 106.725 de 400.489 contactos
- Se observó otro leve descenso en el número de contactos relacionados con la Covid-19 en el cuarto trimestre: 87.284 de 331.463 contactos

Principales conclusiones: Razones para los contactos relacionados con la Covid-19

- Las razones principales para los contactos relacionados con la Covid-19 fueron consistentes con las razones principales para establecer el contacto con líneas de ayuda a la infancia durante 2020, siendo la única excepción que las preocupaciones de niños, niñas, adolescentes y jóvenes sobre la salud física personal sustituyeron los contactos relacionados con la violencia
- Desde el segundo trimestre y hasta final de año, la accesibilidad a varios servicios surge como la principal razón para ponerse en contacto
- La mitad de los contactos relacionados con la Covid-19 realizados en el primer trimestre eran solicitudes de información sobre el coronavirus y temas relacionados. Este motivo se mantuvo entre las cinco principales razones que motivaron a niños, niñas, adolescentes o jóvenes a ponerse en contacto con líneas de ayuda a la infancia con cuestiones relacionadas con la Covid-19 durante el resto del año



Datos sobre las operaciones de las líneas de ayuda a la infancia:

Impacto en las líneas de ayuda a la infancia

Los miembros de nuestra red de líneas de ayuda a la infancia en todas las regiones reconocieron un impacto notorio de la Covid-19:

- Casi todas las líneas de ayuda a la infancia experimentaron una mayor demanda durante todo el año, que todavía no ha descendido
- A nivel mundial, el impacto notificado descendió a medida que avanzaba el año
- En todos los trimestres, la mayoría de líneas de ayuda a la infancia pudieron seguir prestando servicio pero tuvieron que ajustarlos a las circunstancias prolongadas y restringidas
- En todos los trimestres, el teletrabajo permitió que las líneas de ayuda a la infancia siguieran funcionando durante toda la pandemia